



En fasad av natursten är hållbart, lättskött och vackert. Möjligheterna till variation är stor och kan ge ett elegant eller ett rustikt uttryck beroende på de val man gör.

**Granit** kan ha olika färger alltifrån vit till röd och svart beroende på skillnad i mineralsammansättning och textur. Graniter är generellt väldigt tåliga och hållbara.

**Marmor** finns i alla möjliga färger och mönster men långt ifrån alla är lämpliga till fasadsten utomhus. Det beror på stenens mineralsammansättning. Det finns dock ett par sorter som kan användas till fasad men inte sockel.

**Kalkstenarna** som lämpar sig för fasad är fler än marmor men man ska vara medveten om att kalksten inte heller är lämplig som sockelbeklädnad i stadsmiljö då stänk från gatan ger stenen ett smutsigt intryck och vattenabsorptionen är ganska hög. Både marmor och kalksten är känsliga för syror och surt regn kan påverka stenen.

**Kvartsitskiffer** lämpar sig väl till fasader. Arctic Kvartsit säljer svensk och norsk skiffer av hög kvalitet.

## YTBEARBETNINGAR

### Granit

Polerad granit ger en högblank yta medan en slipad granitplatta är matt men lika slät som polerad. Graniter kan man även flamma. Det innebär att man hettar upp graniten så att kisel i stenen reagerar och spjälkas av. Flammad granit ger ett mer rustikt intryck som visar stenens egenskaper. Råkilad granit lämpar sig bäst som sockel eller kontrast till en slät sten. Randhuggen granit är smalrandig i strukturen. Används vanligtvis som kontrast vid entréer, då den är förhållandevis kostsam. Sandblästrad innebär att stenen blästras med aluminiumoxid eller blandningar av andra hårda kornmaterial som med tryckluft blåses mot stenytan. Stenen blir sträv och småkornig. Metoden används även för formning av text eller ornament. Då schabloner med blästertejp fästs på stenen. Krysshamrad granit är även den lämplig till fasader och socklar.

### Kalksten och Marmor

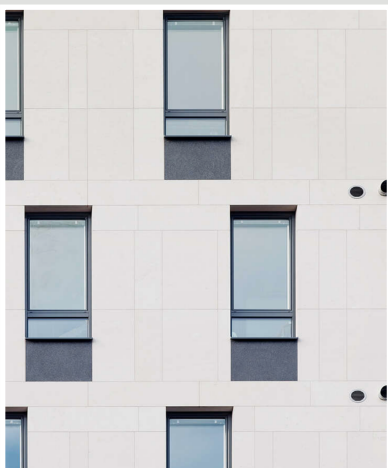
Den vanligaste ytbehandlingen för marmor och kalksten är finslipat. Men även blästrat, grovslipad, flammad, randhugget eller krysshamrat förekommer. Svenska kalkstenar kan även beställas med hyvlad bearbetning, något som vi inte hittat i Europa ännu.

### Skiffer

För skiffer så är klovyta den vanligaste bearbetningen. Kvartsitskiffer med klovyta är lämplig i alla miljöer där man vill ha ett rustikt intryck. Man kan välja även välja att slipa skiffen för ett annat uttryck. Kanterna på skifferplattorna kan göras på olika sätt. Sågad, klippt eller oregelbundna med naturkant.

## FORMAT

Vi kan leverera alla möjliga format på fasadsten men det finns ett par parametrar som man bör ta hänsyn till. Vilken tjocklek man bör välja på beror på storleken på plattorna. Kalksten och Marmor i synnerhet men även granit kan slå sig om plattan är för lång kontra dess bredd och tjocklek. Vi rekommenderar därför att man inte väljer längre plattor än 2,5 gånger bredden.





## MONTERING

### Kramlor

Fasadsten fästes helst och vanligtvis med rostfria, syrafasta kramlor, med en ventilerande luftspalt bakom. Det finns olika system och vissa stensättare arbetar med egna utvecklade system. Vid montering med kramlor behövs ingen kalibrering beroende på valt monteringsystem. Lämplig fog för hållar- alt. bärkramlor är 5-8 mm.

## UNDERHÅLL

Natursten som fasadmateriäl kräver lite underhåll, även om det inte är helt underhållsfritt. En regelbunden tvättning av fasaden med rent vatten hjälper till att hålla den ren och representativ samt gör ofta tids- och kostnadskrävande stora rengöringsinsatser onödiga. Sådan rengöring utförs lämpligen med hetvatten i högtrycksspruta. Olika stensorter och ytbearbetningar smutsas olika snabbt i olika miljöer varför rengöringsintervall måste avgöras från fall till fall. Även klotterskyddets för- och nackdelar måste vägas mot fasadens utsatthet. Beroende på dess omgivande miljö.



## FLÄCKBORTTAGNING

Pastaförfarandet innebär att lösningsmedlet blandas med ett absorberande pulver, t ex krita, till en tjockflytande välling. Denna läggs på fläcken och får torka, varefter det torra pulvret borstas bort och man eftertvättar med vatten. Tekniken innebär att lösningsmedlet löser upp fläcken och att lösningen transporteras upp i pastan som sedan avlägsnas. Om fläcken sitter djupt eller om lösningsmedlet avdunstar för fort kan den fuktiga pastan täckas med plastfolie under en tid innan platen avlägsnas och medlet får avdunsta. Organiska lösningsmedel kan vara effektiva mot olika typer av fläckar och påverkar inte stenen negativt. Sura medel etsar och bryter ner karbonatstensorter, t ex kalksten, och ska inte användas på sådana stensorter.



Fläck	Tas bort med
Olja, fett	Bensin, pastaförfarande
Urin	Allrent, diskmedel
Tejp, limrester	Förtunning, ev aceton